

Монитор Dell SE2716H

Руководство пользователя

модели: SE2716H
Наименование модели: SE2716Ht





ПРИМЕЧАНИЕ. ПРИМЕЧАНИЕ содержит важную информацию, которая позволяет пользователю оптимально использовать возможности прибора.



ВНИМАНИЕ! Предупреждение с заголовком «ВНИМАНИЕ!» указывает на риск повреждения оборудования и потери данных в случае несоблюдения данных указаний.



ОСТОРОЖНО! Предупреждение с заголовком «ОСТОРОЖНО!» указывает на риск причинения материального ущерба, вреда здоровью людей или летального исхода.

© 2015-2016 Dell Inc. Все права защищены. Данное изделие охраняется американским (США) и международным законодательством по авторскому праву и интеллектуальной собственности.

Dell™ и логотип Dell являются товарными знаками компании Dell Inc. в США и/или других странах. Все остальные товарные знаки и названия, упомянутые в настоящем документе, могут быть товарными знаками соответствующих компаний.

Содержание

О мониторе	5
Комплект поставки5
Характеристики изделия.6
Компоненты и органы управления7
Технические характеристики9
Технология Plug-and-play.	18
Качество ЖК-мониторов и политика в отношении дефектов пикселей	18
Настройка монитора	19
Крепление подставки.	19
Подключение монитора	20
Укладка кабелей	22
Снятие подставки монитора.	23
Эксплуатация монитора	24
Включение монитора	24
Использование элементов управления на передней панели	24
Использование экранного меню	26
Устанавливая нужный наклон.	41
Поиск и устранение неисправностей	42
Самотестирование	42
Встроенная система диагностики.	43

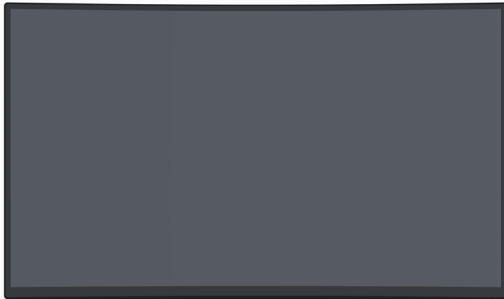

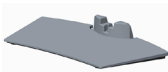


Общие проблемы	44
Проблемы, связанные с изделием	47
Описание проблем, связанных с мобильным каналом высокой четкости (MHL).	49
Проблемы, связанные с динамиками	49
Приложение	50
Правила техники безопасности	50
Декларации соответствия требованиям Федеральной комиссии по связи (FCC, только для США) и другие нормативно-правовые сведения	50
Обращение в компанию Dell.	50
Настройка монитора	51
Рекомендации по обслуживанию	53

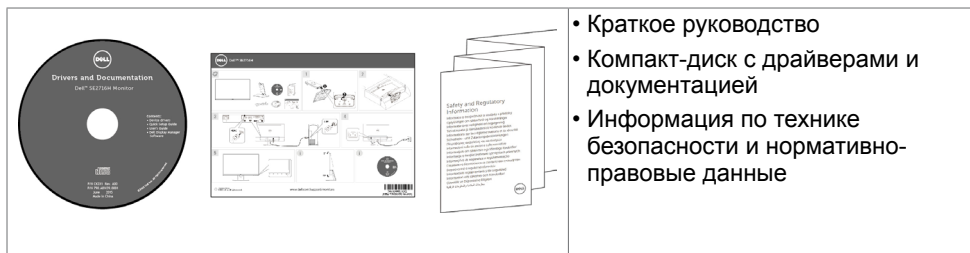
О мониторе

Комплект поставки

Монитор поставляется с компонентами, перечисленными ниже. Убедитесь в наличии всех указанных компонентов. Если какой либо предмет отсутствует, обращайтесь в [компанию Dell](#).

ПРИМЕЧАНИЕ. Некоторые компоненты являются дополнительными и могут не входить в комплект поставки монитора. Некоторые функции или носители могут быть недоступны в определенных странах.

	Монитор с подставкой
	Подставка
	Основание подставки
	Кабель питания (зависит от страны)
	Кабель HDMI



- Краткое руководство
- Компакт-диск с драйверами и документацией
- Информация по технике безопасности и нормативно-правовые данные

Характеристики изделия

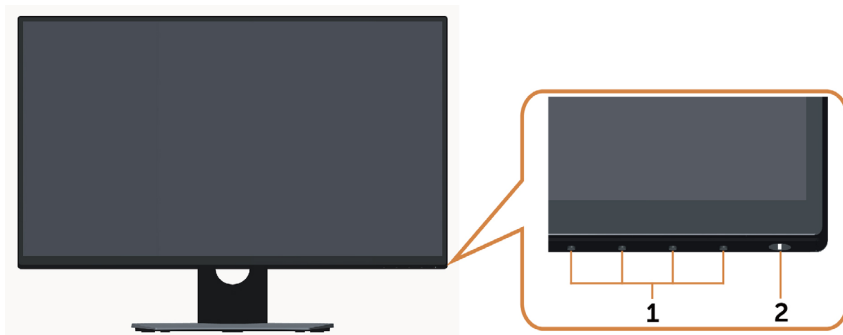
Изогнутый монитор **Dell SE2716H** имеет активную матрицу на тонкопленочных транзисторах (TFT), жидкокристаллический дисплей (ЖКД) и светодиодную (СИД) подсветку. Ниже перечислены отличительные черты данного монитора.

- Видимая область отображения 68,58 см (27 дюймов) (по диагонали). Разрешение 1920 x 1080, поддержка полноэкранного изображения для менее высокого разрешения.
- Широкие углы обзора позволяют просматривать изображение на экране в положении сидя, стоя и сбоку.
- Коэффициент динамической контрастности (8 000 000:1).
- Возможность настройки наклона.
- Сверхтонкая рамка уменьшает зазор при стыковке нескольких мониторов, что делает просмотр более привлекательным.
- HDMI(MHL) обеспечивает легкое подключение к таким вспомогательным устройствам, как от дельные смартфоны, DVD-проигрыватели, игровые консоли и т. д.
- Съёмная стойка.
- Возможность использования функции Plug and play (если поддерживается системой).
- Цветовая палитра 85% (типовой).
- Настройки экранного меню для простоты регулировки и оптимизации работы экрана.
- Носители с программным обеспечением и документацией, на которых имеются файл с информацией (INF), файл Image Color Matching (ICM) и документация изделия.
- Приложение Dell Display Manager (на компакт-диске, прилагающемся к монитору).
- Отверстие с блокировкой доступа.
- Возможности переключения из расширенного в стандартный формат экрана при одном и том же качестве изображения.
- Пониженное содержание бромированных огнестойких веществ и ПВХ.
- Дисплей имеет сертификацию TCO.
- Стекло, не содержащее мышьяка, и только панель, не содержащая ртути.
- Потребление мощности в режиме ожидания 0,3 Вт.

- Прибор для измерения энергии показывает уровень энергопотребления монитора в реальном времени.
- Аналоговый регулятор яркости подсветки обеспечивает отображение без мерцания.

Компоненты органы управления

Вид спереди



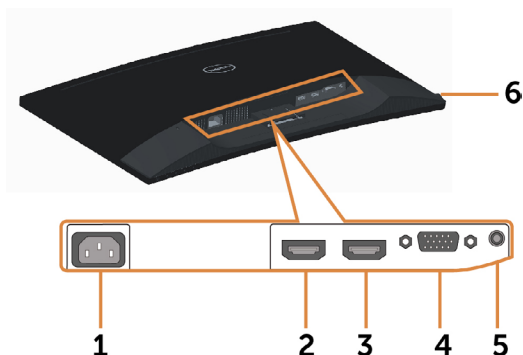
Наклейка	Описание
1	Функциональные кнопки (дополнительную информацию см. в разделе « Эксплуатация монитора »)
2	Кнопка питания (со светодиодным индикатором).

Вид сзади



Наклейка	Описание	Использование
1	Отверстие для блокировки в целях безопасности	Для защиты монитора в отверстие вставляется защитный трос. (продается отдельно)
2	Штрих-код, серийный номер и табличка с сервисным кодом	Чтобы обратиться в Dell за технической помощью, см. эту табличку.
3	Табличка с нормативно-правовыми данными	Указаны разрешения контролирующего органа.
4	Вытравленная надпись	Указаны разрешения контролирующего органа.
5	Отверстие для укладки кабелей	Можно расположить кабели, пропустив их через это отверстие.

Вид снизу



Наклейка	Описание	Использование
1	Гнездо для подключения сетевого кабеля	Подключите кабель питания.

2	Порт HDMI (MHL) 1	Подключите компьютер с помощью HDMI-кабеля или MHL-устройства с помощью MHL-кабеля (поставляется отдельно)
3	Порт HDMI (MHL) 2	Подключите компьютер с помощью HDMI-кабеля или MHL-устройства с помощью MHL-кабеля (поставляется отдельно)
4	Порт VGA	Подключите компьютер с помощью VGA-кабеля (поставляется отдельно).
5	Порт входного аудиосигнала	Подключите к своему разъему аудиовыхода на компьютере (поставляется отдельно).
6	Разъем для наушников	⚠ ОСТОРОЖНО! Чрезмерное звуковое давление от наушников или внутриушных телефонов может вызвать ухудшение или полную потерю слуха.

Технические характеристики

Панель

Тип экрана	Активная матрица - ЖКД TFT
Тип панели	Выравнивание по вертикали
Кривизна панели	Радиус 4000 мм
Размер видимого изображения:	
По диагонали	68,58 см (27 дюйма)
активная область:	
По горизонтали	597,36 мм (23,52 дюйма)
По вертикали	336,31 мм (13,24 дюйма)
Площадь	200898,14 мм ² (311,40 дюйма ²)
Шаг пикселя	0.3114 x 0.3114 мм
Угол обзора:	
По горизонтали	178° (типовой)
По вертикали	178° (типовой)
Выходное значение яркости	300 кд/м ² (тип.)
Коэффициент контраста	3000:1 (типовой) 8 000 000 : 1 (Мегадинамическая контрастность на)
Покрытие лицевой панели	Антибликовое покрытие (AG), вуаль 2.3%, твердость поверхности (2H)
Подсветка	Неяркая светодиодная подсветка белого цвета по краю
Время отклика	Быстрый режим: 6 мс, серый-серый (типовое) Нормальный режим: 8 мс, серый-серый (типовое)
Глубина цвета	16,7 млн цветов

Цветовой охват	85% (типовой)*
----------------	----------------

*SE2716H Цветовой охват (типовой) монитора получен при испытаниях по стандартам CIE1976(85%) и CIE1931(72%).

Разрешение

Диапазон частот строчной развертки	30–83 кГц (автоматически)
Диапазон частот кадровой развертки	56–76 кГц (автоматически)
Максимальное разрешение	1920 x 1080 при частоте кадров 60 Гц
Возможности видео дисплея (воспроизведение через VGA и HDMI и MHL)	480i, 480p, 576i, 576p, 720p, 1080i и 1080p

Предустановленные режимы отображения

Режим отображения	Горизонтальная частота (кГц)	Вертикальная частота (Гц)	Частота пикселизации (МГц)	Полярность синхронизации (по горизонтали/вертикали)
VESA, 720 x 400	31.5	70.0	28.3	-/+
VESA, 640 x 480	31.5	60.0	25.2	-/-
VESA, 640 x 480	37.5	75.0	31.5	-/-
VESA, 800 x 600	37.9	60.0	40.0	+/+
VESA, 800 x 600	46.9	75.0	49.5	+/+
VESA, 1024 x 768	48.4	60.0	65.0	-/-
VESA, 1024 x 768	60.0	75.0	78.8	+/+
VESA, 1152 x 864	67.5	75.0	108.0	+/+
VESA, 1280 x 1024	64.0	60.0	108.0	+/+
VESA, 1280 x 1024	80.0	75.0	135.0	+/+
VESA, 1600 x 1200	75.0	60.0	162.0	+/+
VESA, 1920 x 1080	67.5	60.0	148.5	+/+

Режимы отображения сигнала источника MHL

Режим отображения	частота (Гц)
640 x 480p	60
720 x 480p	60
720 x 576p	50
720 (1440) x 480i	60
720 (1440) x 576i	50
1280 x 720p	60
1280 x 720p	50
1920 x 1080i	60
1920 x 1080i	50
1920 x 1080p	30
1920 x 1080p	60
1920 x 1080p	50

Электрические характеристики

Сигналы видеовхода	<ul style="list-style-type: none">Аналоговый RGB, 0,7 В +/- 5 %, положительная полярность при полном сопротивлении на входе 75 ОмHDMI 1.4 (MHL 2.0), 600 мВ для каждой дифференциальной линии, входное сопротивление 100 Ом на дифференциальную пару
Сигналы входа синхронизации	Раздельная горизонтальная и вертикальная синхронизация, Уровень ТТЛ без полярности, SOG (синхронизация по зеленому)
АС Напряжение/ Частота/ Ток	100–240 В переменного тока /50/60 Гц ±3 Гц / 1,5 А (макс.)
Пусковой ток	120 В, 30 А (макс.) при 0 °С («холодный запуск») 240 В, 60 А (макс.) при 0 °С («холодный запуск»)

Технические характеристики динамиков

Номинальная мощность динамиков	2 x (3 W + 6 W)
Амплитудно-частотная характеристика	100 Hz - 20 kHz
Полное сопротивление	8 ohm

Физические характеристики

Тип разъема	<ul style="list-style-type: none">• 15-контактный сверхминиатюрный D-разъем, черный разъем• HDMI (MHL) 1/HDMI (MHL) 2• входного аудиосигнала• Выход для наушников
Тип сигнального кабеля	<ul style="list-style-type: none">• Цифровой: отсоединяемый, HDMI, 19-контактный• Цифровой: отсоединяемый, MHL, 19-контактный• Аналоговый: отсоединяемый, D-Sub, 15-контактный
Размеры (с подставкой):	
Высота	457,79 мм (18,02 дюйма)
Ширина	616,50 мм (24,27 дюйма)
Глубина	176,15 мм (6,94 дюйма)
Габариты (без подставки):	
Высота	366,20 мм (14,42 дюйма)
Ширина	616,50 мм (24,27 дюйма)
Глубина	71,28 мм (2,81 дюйма)
Размеры подставки:	
Высота	182,84 мм (7,20 дюйма)
Ширина	290,39 мм (11,43 дюйма)
Глубина	176,15 мм (6,94 дюйма)
Вес:	
Вес с упаковкой	8,0 кг (17,64 фунта)
Вес со стойкой и кабелями	6,26 кг (13,80 фунта)
Вес без подставки и кабелей (Нет кабелей)	4,96 кг (10,93 фунта)
Вес стойки	1 кг (2,2 фунта)
Глянец передней рамы	>85%

Характеристики окружающей среды

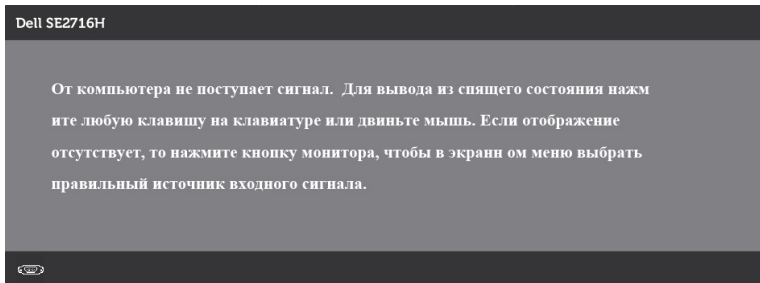
Температура:	
Рабочая	От 0 °С до 40 °С (от 32 °F до 104 °F)
Нерабочая	От –20 °С до 60 °С (от –4 °F до 140°F)
Влажность:	
Рабочая	10% – 80% (без конденсата)
Нерабочая	5% – 90% (без конденсата)
Высота над уровнем моря	
Рабочая	5000 м (16404 футов), макс.
Нерабочая	12192 м (4000 футов), макс.
Тепловыделение	<ul style="list-style-type: none"> не более 211,55 БТЕ/ч не более 98,95 БТЕ/ч (тип.)

Режимы управления питанием

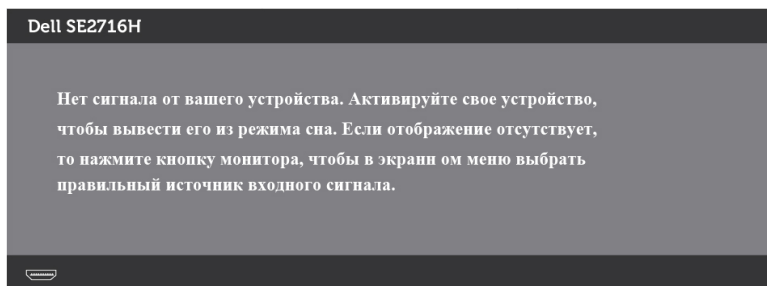
Если на компьютере установлены видеокарта или ПО, совместимые со стандартом VESA DPM, монитор может автоматически снижать потребление энергии, если он не используется. Это называется режимом экономии энергии*. Монитор автоматически возобновит работу при обнаружении компьютером ввода при помощи клавиатуры, мыши или другого устройства ввода. В следующей таблице приведены сведения о потребляемой мощности и индикации режима энергосбережения.

Режимы VESA	Синхронизация по горизонтали	Синхронизация по вертикали	Видео	Индикатор питания	Энергопотребление
Обычный режим	Вкл.	Вкл.	Вкл.	Белый	29 Вт (типичное) 62 Вт (максимальное)**
Выключен	Бездействующе	Бездействующе	Выкл.	Плавно мигает белым цветом(медленно вспыхивает)	<0,3 Вт
Выкл.	-	-	-	Выкл.	<0,3 Вт

Экранное меню доступно только в обычном рабочем режиме. При нажатии любой кнопки в режиме-активного выключения отобразится следующее сообщение:



ИЛИ



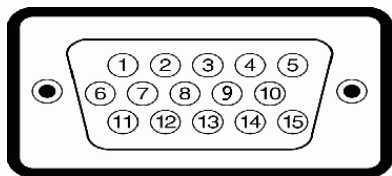
*Нулевое потребление энергии в выключенном режиме возможно только при отсоединении кабеля питания от монитора.

**Максимальная потребляемая мощность измеряется в состоянии максимальной яркости

Активируйте компьютер и монитор для доступа к экранному меню.

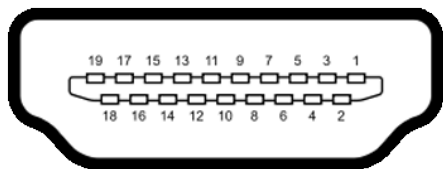
Назначение контактов

Порт VGA



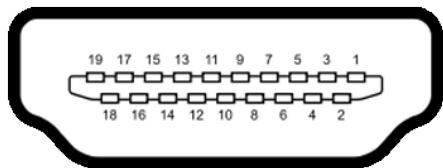
Номер контакта	15 контактный разъем подключенного сигнального кабеля
1	Видео – красный
2	Видео – зеленый
3	Видео – синий
4	GND (земля)
5	Самотестирование
6	GND-R
7	GND-G
8	GND-B
9	От компьютера, 5 В/3,3 В
10	GND-sync
11	GND (земля)
12	Данные DDC
13	H-sync
14	V-sync
15	Синхронизация DDC

Порт HDMI



Номер контакта	19 контактный разъем подключенного сигнального кабеля
1	ДААННЫЕ TMDS 2+
2	ЭКРАН ДАННЫХ TDMS 2
3	ДААННЫЕ TMDS 2-
4	ДААННЫЕ TMDS 1+
5	ЭКРАН ДАННЫХ TDMS 1
6	ДААННЫЕ TMDS 1-
7	ДААННЫЕ TMDS 0+
8	ЭКРАН ДАННЫХ TDMS 0
9	ДААННЫЕ TMDS 0-
10	ТАКТОВЫЙ СИГНАЛ TMDS+
11	ЭКРАН ТАКТОВОГО СИГНАЛА TMDS
12	ТАКТОВЫЙ СИГНАЛ TMDS-
13	СЕС
14	Зарезервировано (N.C. на устройстве)
15	ТАКТОВЫЙ СИГНАЛ DDC (SCL)
16	ДААННЫЕ DDC (SDA)
17	DDC/СЕС ЗЕМЛЯ
18	ПИТАНИЕ +5 В
19	ОБНАРУЖЕНИЕ ГОРЯЧЕГО ПОДКЛЮЧЕНИЯ

Порт MHL



Номер контакта	19 контактный разъем подключенного сигнального кабеля
1	N/C
2	CD_SENSE
3	N/C
4	N/C
5	TMDS_GND
6	N/C
7	MHL+
8	MHL_Shield
9	MHL-
10	N/C
11	TMDS_GND
12	N/C
13	N/C
14	N/C
15	CD_PULLUP
16	N/C
17	VBUS_CBUS_GND
18	VBUS
19	CBUS
2Shell	Экран

Технология Plug-and-play.

Данный монитор можно подключить к любому компьютеру с поддержкой Plug and Play. Монитор автоматически предоставляет компьютеру данные Extended Display Identification Data (EDID) по протоколам канала данных дисплея (DDC), чтобы компьютер мог автоматически настроиться и оптимизировать параметры монитора. Большинство настроек монитора устанавливаются автоматически; при желании можно выбрать другие настройки. Дополнительные сведения об изменении настроек монитора см. в разделе «[Эксплуатация монитора](#)».

Качество ЖК-мониторов и политика в отношении дефектов пикселей

В процессе изготовления ЖКД-монитора нередко один или несколько пикселей фиксируются в неизменяемом состоянии. Такие пиксели трудноразличимы и не ухудшают качество дисплея или удобство его использования. Дополнительную информацию о качестве ЖК-мониторов и политике в отношении дефектов пикселей компании Dell см. на веб-сайте: dell.com/support/monitors.

Настройка монитора

Крепление подставки

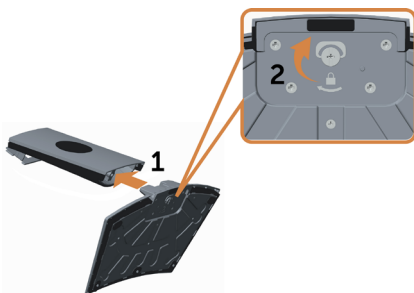
ПРИМЕЧАНИЕ. Подставка и ее основание отсоединяются от монитора при поставке с завода.

ПРИМЕЧАНИЕ. Процедура ниже применяется для обычной подставки. Если куплена другая подставка, процедуру ее установки см. в документации к ней.

ВНИМАНИЕ! Не давите на монитор, если он лежит на поверхности экраном вверх.

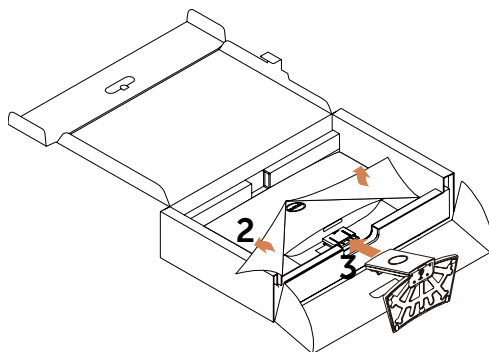
Установите подставку на ее основание.

- 1 Присоедините подставку к ее основанию.
- 2 Затяните винт-барашек снизу основания.



Для крепления подставки:

- 1 Перед открытием положите плоскую коробку на поверхность.
- 2 Снимите упругую бумажную прокладку с верхней части плоской коробки.
- 3 Вставьте два выступа на верхней части стойки в прорези на задней части монитора.
- 4 Нажмите на подставку до щелчка.



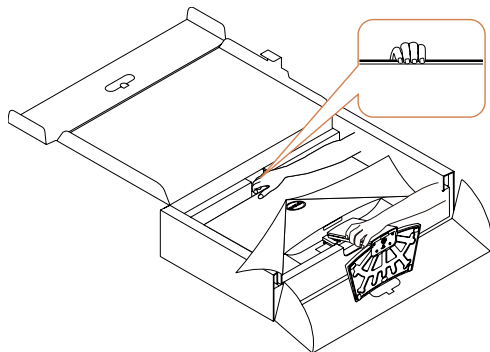
⚠ ВНИМАНИЕ! Если упругой бумажной прокладки нет, используйте толстый коврик для сиденья.

Поставьте монитор вертикально.

1 Поместите одну руку в вырез нижней прокладки, а другой рукой удерживайте подставку.

2 Осторожно поместите монитор так, чтобы он не упал.

3 Снимите защитную крышку с монитора.



⚠ ВНИМАНИЕ! Не давите на ЖК-панель, поднимая монитор.

Подключение монитора

⚠ ОСТОРОЖНО! Перед началом выполнения каких-либо действий, указанных в этом разделе, выполните **инструкции по безопасности**.

Для подключения компьютера к монитору выполните следующие действия.

1 Выключите компьютер.

2 Подключите монитор к компьютеру с помощью VGA/HDMI/Audio-кабеля.

3 Включите монитор.

📎 ПРИМЕЧАНИЕ. Не подключайте несколько кабелей мониторов к одному компьютеру.

Подключение кабеля VGA (дополнительно).







Подключение кабеля HDMI

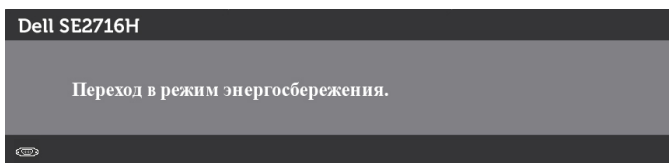


Подключение аудиокабеля (дополнительно).



Использование мобильного канала сигнала высокой четкости (MHL)

-  **ПРИМЕЧАНИЕ.** Этот монитор сертифицирован по MHL.
-  **ПРИМЕЧАНИЕ.** Чтобы работать с функцией MHL, используйте только сертифицированный MHL-кабель и устройства источников, которые поддерживают выходной сигнал MHL.
-  **ПРИМЕЧАНИЕ.** Некоторым устройствам источника сигнала MHL на вывод изображения может потребоваться несколько секунд или больше.
-  **ПРИМЕЧАНИЕ.** Когда подключенное устройство источника сигнала MHL входит в режим ожидания, монитор отображает черный экран или сообщение внизу в зависимости от вывода устройства источника MHL.



Чтобы активировать подключение MHL, выполните следующие действия:

- 1 Подсоедините кабель питания монитора к электрической розетке.
- 2 Подключите USB-порт (микро) на вашем устройстве источника MHL к HDMI-

порту (MHL) на мониторе с помощью сертифицированного MHL-кабеля (см. дополнительные сведения на виле снизу).

- 3 Включите монитор и устройство источника MHL.



- 4 Выберите с помощью экранного меню источник входного сигнала на мониторе — HDMI (MHL) (дополнительную информацию см. в разделе «[Использование экранного меню \(OSD\)](#)»).
- 5 Если на мониторе ничего не отображается, см. раздел «[Описание проблем, связанных с мобильным каналом высокой четкости \(MHL\)](#)».

Укладка кабелей



После подключения всех необходимых кабелей к монитору и компьютеру (Сведения о подключении кабеля см. в разделе «[Подключение монитора](#)») сгруппируйте все кабели как показано выше.

Снятие подставки монитора

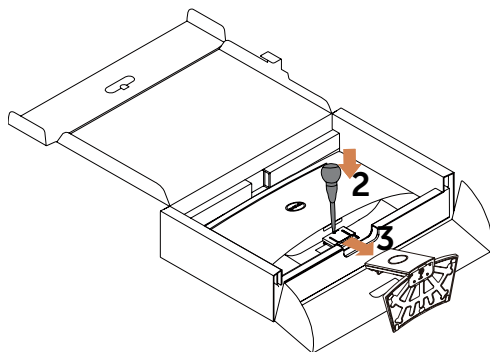
△ ВНИМАНИЕ! Чтобы не поцарапать экран ЖКД во время отсоединения стойки, положите монитор на мягкий, чистый поропласт. Прямой контакт с твердыми предметами может вызвать повреждение изогнутого монитора.

✎ ПРИМЕЧАНИЕ. Процедура ниже применяется для обычной подставки. Если куплена другая подставка, процедуру ее установки см. в документации к ней.

Для крепления подставки:

- 1 Положите монитор на упругую бумажную прокладку или толстый коврик для сиденья.
- 2 Удерживайте кнопку фиксатора отверткой.
- 3 Потяните шейку стойки в направлении, указанном стрелкой, чтобы отсоединить стойку.

△ ВНИМАНИЕ! Если упругой бумажной прокладки нет, используйте толстый коврик для сиденья.



Эксплуатация монитора

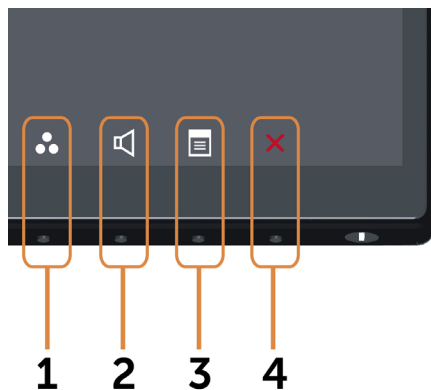
Включение монитора

Чтобы включить монитор, нажмите кнопку 





Использование элементов управления на передней панели

Используйте кнопки управления на передней панели монитора для регулировки параметров изображения. При использовании этих кнопок на экране отображаются цифровые значения параметров в процессе их изменения.

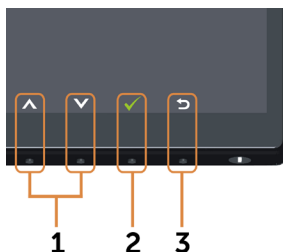






В следующей таблице представлено описание кнопок на боковой панели.

Кнопки на боковой-панели	Описание
1  Кнопка быстрого вызова: предустановленные режимы	Используйте эту кнопку для выбора предустановленного цветового режима из списка.
2  Кнопка быстрого вызова: Громкость	Используйте эту кнопку для работы с панелью уровня громкости.
3  Меню	Используйте эту кнопку для вызова экранного меню и выбора пунктов в нем. См. раздел « Вызов меню ».
4  Выход	Используйте эту кнопку для возврата к главному меню и выхода из главного экранного меню.

Кнопки-на передней панели

Используйте кнопки на передней панели монитора для настройки параметров изображения.




Кнопка	Описание
1  Вверх  Вниз	Используйте кнопки «Вверх» (увеличение) и «Вниз» (уменьшение) для настройки параметров в экранном меню.
2  ОК	Используйте кнопку «ОК» для подтверждения выбора.
3  Назад	Используйте кнопку «Назад», для возврата к предыдущему меню.

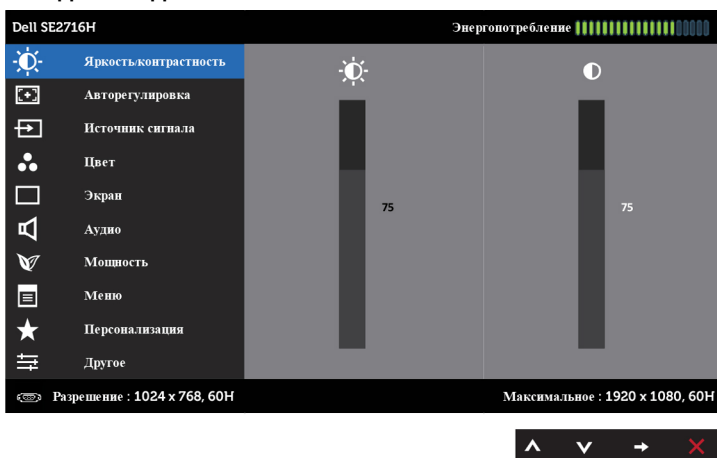
Использование экранного меню

Доступ в систему меню

ПРИМЕЧАНИЕ. Любые изменения, внесенные в экранном меню, автоматически сохраняются при переходе к другому пункту меню, выходе из экранного меню, а также автоматическом скрывании экранного меню.

- 1 Нажмите кнопку  для вызова главного экранного меню.











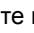
Главное меню для входа VGA



ИЛИ

Главное меню для входа HDMI(MHL) 1/HDMI(MHL) 2



- 2 Используйте кнопки  и  для перемещения между пунктами меню. При переходе от одного параметра к другому будет выделяться название параметра.
- 3 Нажмите кнопку  или  один раз, чтобы активировать выделенный пункт.
- 4 С помощью кнопок  и  выберите требуемый параметр.
- 5 Нажмите кнопку  для выбора регулятора, затем с помощью кнопок  и  измените настройку в соответствии с индикаторами в меню.
- 6 Нажмите кнопку  один раз, чтобы вернуться к главному меню и выбрать другой пункт, либо нажмите кнопку  дважды или трижды, чтобы выйти из экранного меню.

Значок Меню и подменю

Описание




Яркость / контрастность

Используйте этот пункт для активации регуляторов яркости и контрастности.



Яркость

Регулятор яркости позволяет установить яркость подсветки (минимум 0, максимум 100).



Для увеличения яркости нажимайте кнопку .

Для уменьшения яркости нажимайте кнопку .

ПРИМЕЧАНИЕ. Ручная регулировка параметра Яркость отключается при включении параметра Динамическая контрастность.

Контрастность

Сначала отрегулируйте яркость, затем при необходимости отрегулируйте контрастность.

Нажимайте кнопку  для увеличения контрастности, кнопку  — для уменьшения контрастности (минимум 0, максимум 100).

Контрастность определяет степень различия между темными и светлыми участками изображения на экране.

Значок Меню и подменю

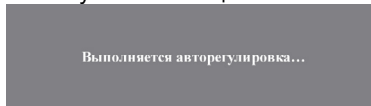
Описание



Автоматическая настройка

Даже при распознавании компьютером монитора при запуске функция автоматической настройки позволяет оптимизировать настройки изображения при особых требованиях к настройке.

Функция автоматической настройки позволяет выполнить автоматическую регулировку в соответствии со входным видеосигналом. После применения функции автонастройки вы можете точно настроить фазу и частоту пикселизации в меню **Настройки отображения**.



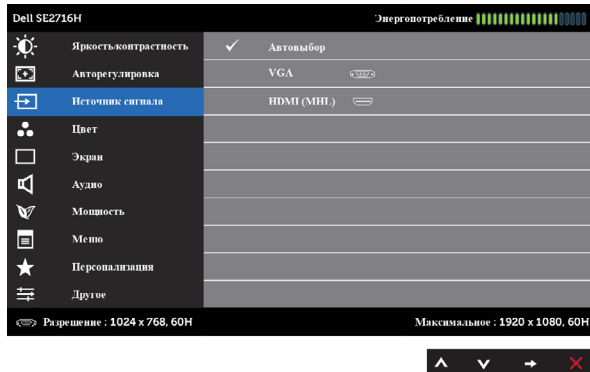
ПРИМЕЧАНИЕ. В большинстве случаев функция «Auto Adjust» (Автонастройка) позволяет достичь наилучшего качества изображения в текущей конфигурации.

ПРИМЕЧАНИЕ. Функция «Auto Adjust» (Автонастройка) доступна только при подключении монитора посредством кабеля VGA.




Input Source (Источник сигнала)


Используйте меню «Input Source» (Источник сигнала) для выбора источников видеосигнала, которые подключены к монитору.





Автоматический выбор

Используйте  чтобы выбрать Автоматический выбор, монитор сканирует доступные источники входного сигнала.

VGA

Выберите вход VGA при использовании аналогового разъема (VGA). Нажмите кнопку  для выбора источником входного сигнала порта VGA.

Значок	Меню и подменю	Описание
	HDMI(MHL) 1	Выберите пункт «HDMI(MHL) 1» (Вход HDMI(MHL)1) при использовании входа (HDMI(MHL) 1). Нажмите кнопку  для выбора источника входного сигнала HDMI(MHL) 1.
	HDMI(MHL) 2	Выберите пункт «HDMI(MHL) 2» (Вход HDMI(MHL) 2) при использовании входа (HDMI(MHL) 2). Нажмите кнопку  для выбора источника входного сигнала HDMI (MHL) 2.

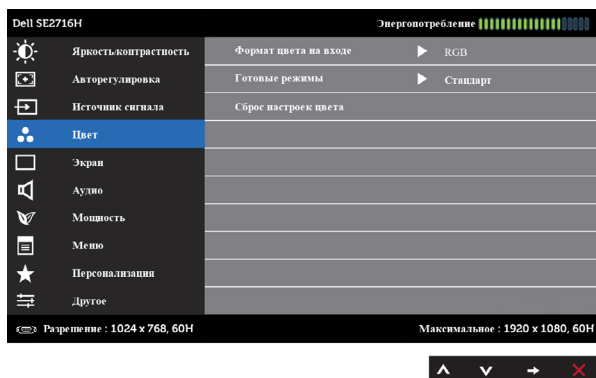
Значок Меню и подменю

Описание



Настройки цвета

Чтобы отрегулировать режим цветности, воспользуйтесь меню Цвет.



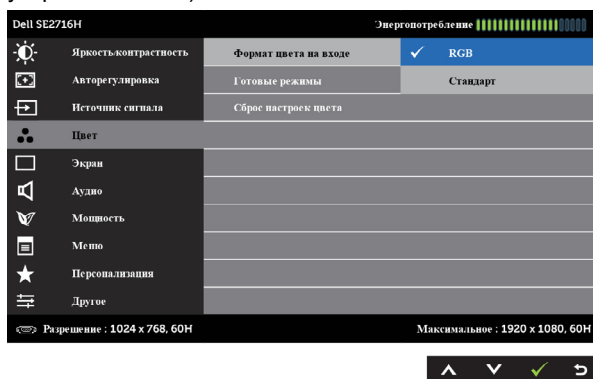
Формат цвета входного источника

Эта функция позволяет выбрать режим входа видеосигнала:

RGB: Выберите этот параметр, если монитор подключен к компьютеру или DVD-проигрывателю с помощью HDMI-кабеля или устройствам MHL с использованием MHL-кабеля.

YPbPr: Выберите этот параметр, если монитор подключен к DVD-проигрывателю с помощью трехмерного цветового пространства (YPbPr) и HDMI-кабеля или устройствам MHL с помощью YPbPr с использованием MHL-кабеля.

Или, если выходной параметр цветности DVD (или устройства MHL) — не RGB.





Значок Меню и подменю

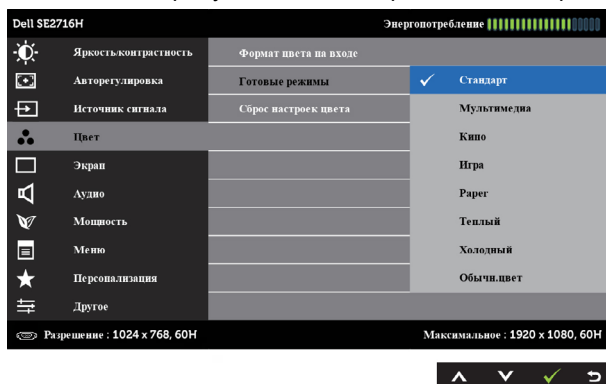
Описание

Preset mode
(Предустановленный режим)

Если вы используете режимы Предустановленные режимы, из списка можно выбрать следующие пункты: Стандарт, Мультимедиа, Кино, Игра, Бумага, Теплый, Холодный или Пользовательский цвет.

- **Standard (Стандартный):** настройки цвета по умолчанию. Это предустановленный режим по умолчанию.
- **Multimedia (Мультимедиа):** оптимальный режим для мультимедийных приложений.
- **Movie (Фильм):** оптимальный режим для просмотра фильмов.
- **Game (Игра):** оптимальный режим для игровых приложений.
- **Бумага:** загружает параметры яркости и четкости, подходящие для просмотра текста. Подберите фон текста, чтобы смоделировать носитель бумаги без воздействия цветных изображений. Применяется только к формату входного сигнала RGB.
- **Warm (Теплый):** Увеличение температуры цвета. Изображение на экране становится более теплым, с красно-желтым оттенком.
- **Cool (Холодный):** Уменьшение температуры цвета. Изображение на экране становится холоднее, с синим оттенком.
- **Custom Color (Пользовательская цветовая температура):** Позволяет вручную настроить параметры цвета.

При помощи кнопок  и  настройте значения красного, зеленого и синего цветов, чтобы задать собственный предустановленный режим цветопередачи.



Значок Меню и подменю	Описание
 Сброс цветowych настроек	Восстановление стандартных заводских настроек цветности монитора.
 отображения	Настройки отображения используются для регулировки параметров изображения.
	
Формат экрана	Выбор соотношения сторон изображения: широкоэкранный 16:9, 4:3 или 5:4.
Расположение по горизонтали	Нажимайте кнопки  и  для перемещения изображения влево или вправо. Минимальное значение «0» (-). Максимальное значение «100» (+).
Расположение по вертикали	Нажимайте кнопки  и  для перемещения изображения вверх или вниз. Минимальное значение «0» (-). Максимальное значение «100» (+).
	ПРИМЕЧАНИЕ. Положение изображения по горизонтали и вертикали можно настроить только при для входного сигнала VGA.
Резкость	Настройка резкости изображения. Настройте резкость при помощи кнопок  и  .
Частота пикселизации	Параметры «Phase» (Фаза) и «Pixel Clock» (Тактовая частота) позволяют настроить монитор по своему усмотрению. Настройте качество изображения при помощи кнопок  и  .

Значок Меню и подменю

Описание


Фаза

Если с помощью регулировки частоты пикселизации не достигнуто надлежащее качество изображения, используйте регулировку "Частота пикселизации (грубая настройка)", а затем "Фаза (точная настройка)".

ПРИМЕЧАНИЕ. Настройки «Pixel Clock» (Тактовая частота) и «Phase» (Фаза) доступны только при подключении монитора посредством кабеля VGA.

Коэффициент динамической контрастности

Позволяет повысить уровень контрастности, чтобы получить более резкое и четкое изображение.

Нажмите на кнопку , чтобы выбрать «вкл.» или «выкл.» Динамическую контрастность.

ПРИМЕЧАНИЕ. Функция динамической контрастности повышает контрастность в режимах Игра и Фильм.

Время отклика

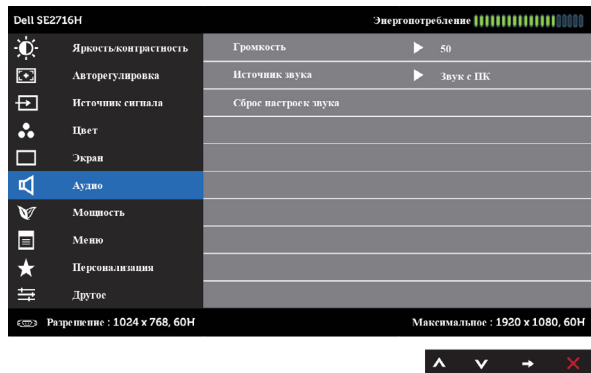
Позволяет установить параметр Время отклика в значение Нормальное или Быстрое.

Сброс настроек дисплея



Восстановление стандартных заводских настроек монитора.



Аудио



Громкость

Используйте  или , чтобы задать уровень громкости от 0 до 100.

Источник аудиосигнала

Позволяет установить источник аудиосигнала в значения Audio компьютера или HDMI (MHL).

ПРИМЕЧАНИЕ. Параметр "Источник аудиосигнала" доступен только при использовании разъема HDMI (MHL)1/HDMI (MHL)2.

Сброс настроек аудиосигнала

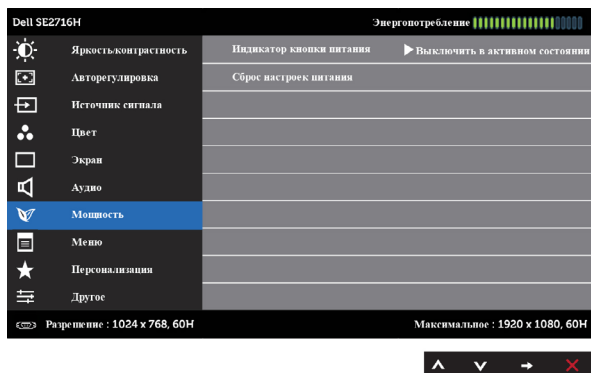
Выберите этот вариант для того чтобы восстановить установки аудиоего невыполнения обязательства.

Значок Меню и подменю

Описание



Энергия



Power Button LED (Индикатор кнопки питания)

Включение или отключение индикатора питания для экономии электроэнергии.

Сброс параметров питания

Восстановление заводских параметров режима питания по умолчанию.

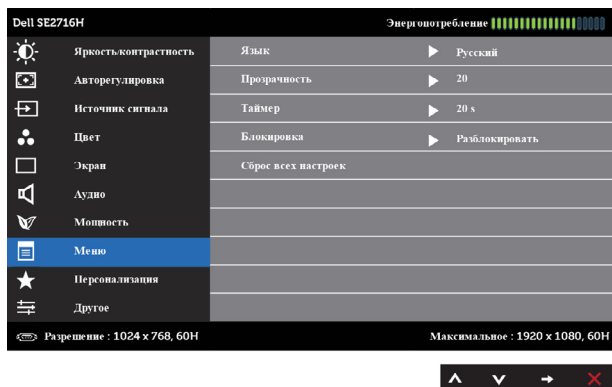
Значок Меню и подменю

Описание



Настройки меню

Выберите этот параметр для настройки экранного меню, например: языки экранного меню, время, которое меню отображается на экране и так далее.



Язык

Установка одного из восьми языков экранного меню: английского, испанского, французского, немецкого, бразильского португальского, русского, упрощенного китайского или японского.

Прозрачность

Выберите этот параметр, чтобы изменить прозрачность меню с помощью ▲ и ▼ (мин. 0 / макс. 100).

Таймер

Время отображения экранного меню: данная функция позволяет установить длительность отображения экранного меню на экране после последнего нажатия любой кнопки.

С помощью кнопок ▲ и ▼ настройте регулятор с шагом в 1 секунду: 5–60 секунд.

Блокировка

Настройка доступа пользователя к элементам управления. В режиме блокировки пользователь не сможет регулировать параметры. Все кнопки будут заблокированы.

ПРИМЕЧАНИЕ. Функция блокировки — программная блокировка (при помощи экранного меню) или аппаратная блокировка (Держите кнопку выхода нажатой 10 секунд).

Функция разблокирования — только аппаратное разблокирование (Держите кнопку выхода нажатой 10 секунд).

Сброс настроек меню

Восстановление стандартных заводских настроек меню.

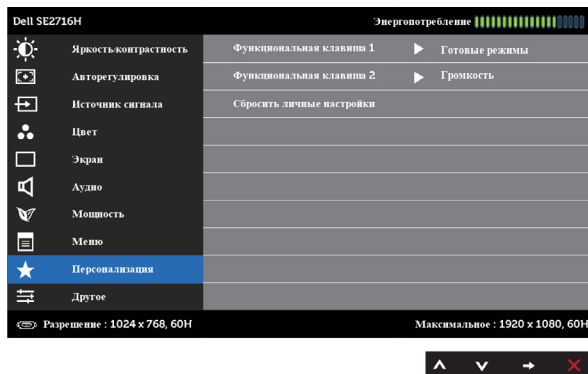
Значок Меню и подменю

Описание



Персонализация

Можно назначить кнопке быстрого вызова один из пунктов меню: «Preset Modes» (Предустановленные режимы), «Brightness/Contrast» (Яркость, контрастность), «Auto Adjust» (Автонастройка), «Input Source» (Источник сигнала), «Громкость», «Aspect Ratio» (Соотношение сторон).

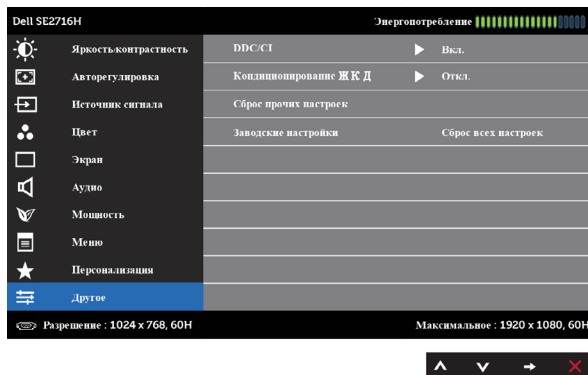


Сброс персонализации

Восстановление стандартных заводских настроек кнопок быстрого вызова.



Другие настройки

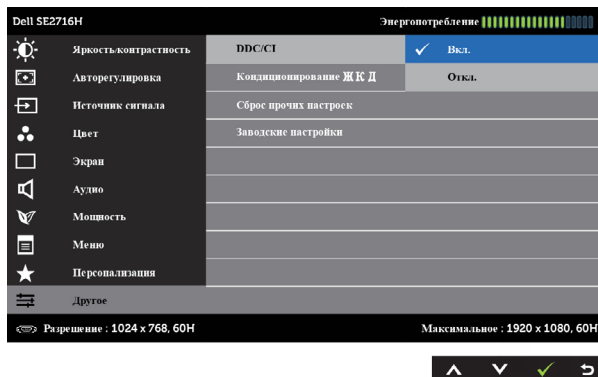


Этот пункт позволяет настроить такие параметры экранного меню, как «DDC/CI», «LCD Conditioning» (Оптимизация ЖК-дисплея) и т.п.

DDC/CI

Функция «DDC/CI» (Канал данных/командный интерфейс дисплея) позволяет настраивать параметры монитора с помощью программного обеспечения, установленного на компьютере. Включите данную функцию для расширения своих возможностей и оптимальной работы монитора.

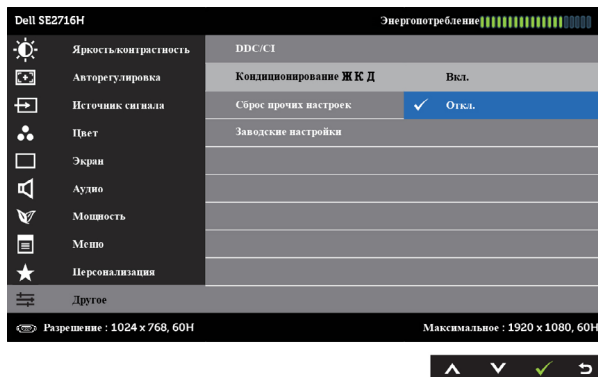
Выберите пункт «**Disable**» («Откл.») для отключения данной функции.



Улучшение работы ЖКД

Данная функция позволяет устранить незначительные остаточные изображения на экране.

Длительность выполнения программы зависит от интенсивности остаточных изображений. Выберите пункт «**Enable**» («Вкл.») для запуска процесса.



Сброс прочих настроек

Восстановления стандартных заводских настроек других параметров, таких как «DDC/CI».

Восстановление заводских настроек

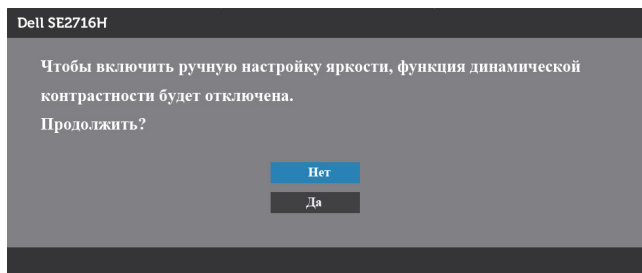
Восстановление стандартных заводских настроек всех пунктов экранного меню.



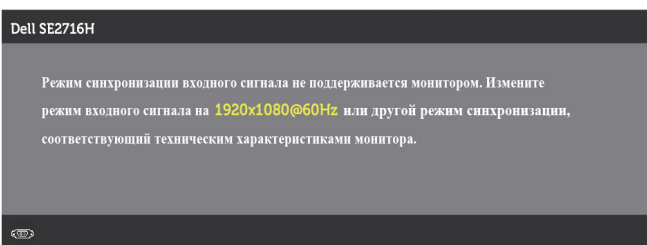
ПРИМЕЧАНИЕ. Данный монитор содержит встроенную функцию автоматической калибровки яркости, чтобы компенсировать старение светодиодов.

Предупреждающие сообщения экранного меню

При включении функции **Динамич. контраст** в готовых режимах: «Игра» и «Кино» отключается функция ручной регулировки яркости.

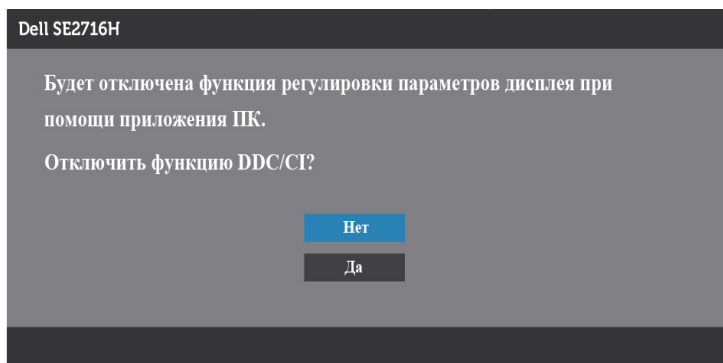


Если монитор не поддерживает определенный режим разрешения, отображается приведенное ниже предупреждение.

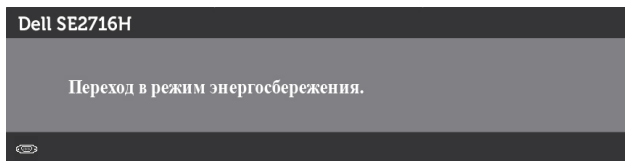


Это означает, что монитор не может произвести синхронизацию с получаемым от компьютера сигналом. Информацию о диапазонах частоты строк и кадров, применимых к данному монитору, см. в разделе [Технические характеристики монитора](#). Рекомендуется разрешение 1920 x 1080.

Перед отключением функции DDC/CI отображается следующее предупреждение.

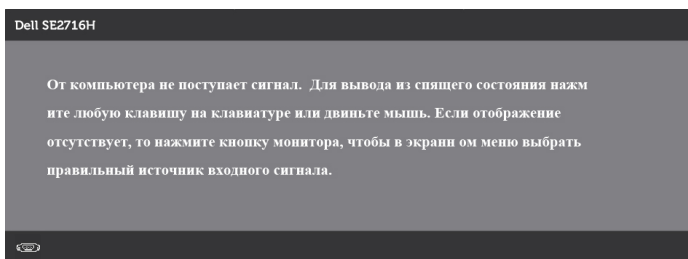


Если монитор переходит в **режим энергосбережения**, отображается следующее предупреждение:

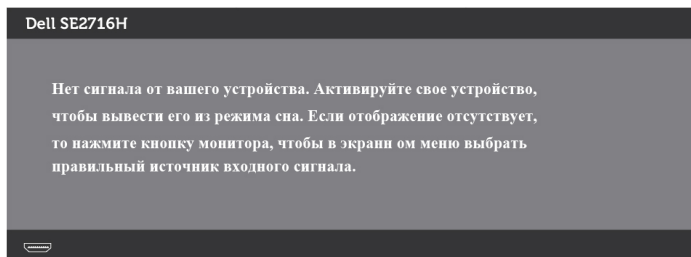


Включите компьютер и выведите монитор из спящего режима для входа в **экранное меню**. При нажатии любой кнопки, кроме кнопки питания, в зависимости от выбранного источника сигнала отображается одно из следующих предупреждений:

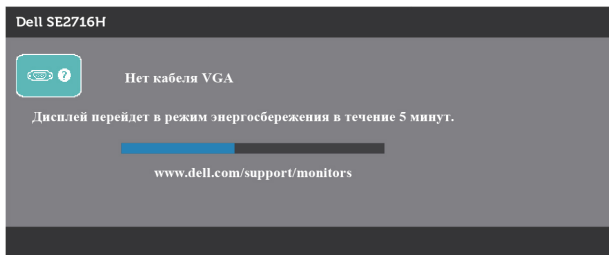
VGA/HDMI (MHL)1/HDMI(MHL)2 ŷваход



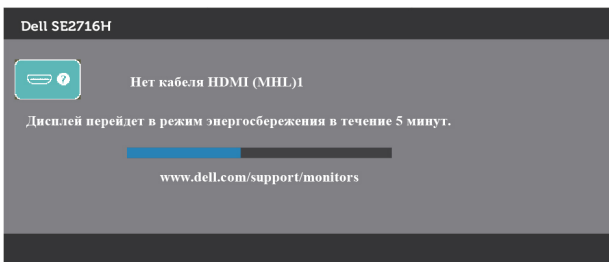
ИЛИ



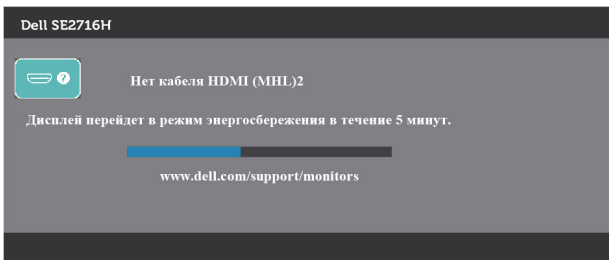
Если не выбран источник входного сигнала VGA или HDMI(MHL)1/HDMI(MHL)2 или не подключен соответствующий кабель, отображается плавающее диалоговое окно, показанное ниже.



ИЛИ




ИЛИ



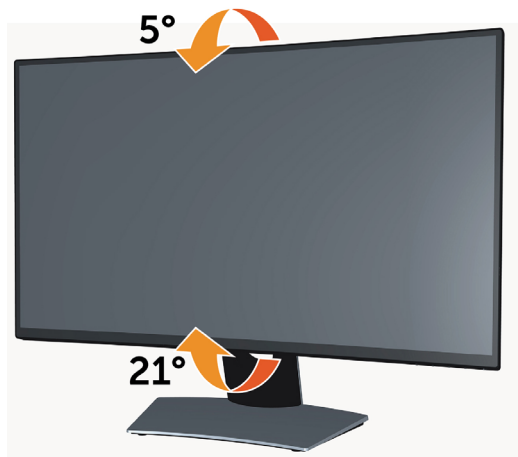
См. [Поиск и устранение неисправностей](#) для получения подробной информации.


Устанавливая нужный наклон

 **ПРИМЕЧАНИЕ.** Этот пункт относится к монитору с подставкой. В случае приобретения другой подставки инструкции по ее установке представлены в соответствующем руководстве.

Наклон

С подставкой, присоединенной к монитору, чтобы определить наиболее удобный угол обзора.



 **ПРИМЕЧАНИЕ.** При поставке с завода подставка не присоединена к монитору.

Поиск и устранение неисправностей

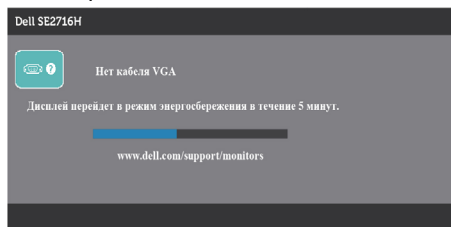
⚠ ОСТОРОЖНО! Перед началом выполнения каких-либо действий, указанных в этом разделе, выполните [Правила техники безопасности](#).

Самотестирование

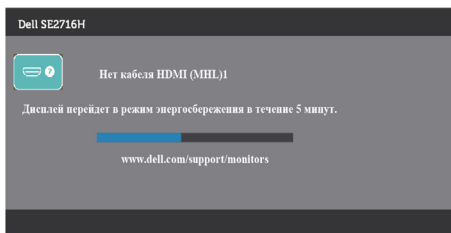
Монитор оснащен функцией самотестирования, которая позволяет проверить его работоспособность. Если монитор и компьютер подключены надлежащим образом, но монитор остается темным, запустите функцию самотестирования монитора, выполнив следующие действия.

- 1 Выключите компьютер и монитор.
- 2 Отсоедините видеокабель на задней стороне компьютера. Для правильного проведения процедуры самотестирования отключите оба кабеля – цифровой и аналоговый – на задней панели компьютера.
- 3 Включите монитор.

На экране должно отобразиться плавающее диалоговое окно (на черном фоне), если монитор не определяет видеосигнал, но работает правильно. В режиме самотестирования индикатор питания горит белым светом. Кроме того, в зависимости от выбранного источника входного сигнала одно из следующих диалоговых окон постоянно отображается на экране.



ИЛИ



ИЛИ



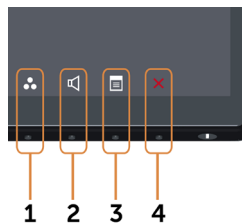
- 4 Данное окно также отображается при нормальной работе системы, если видеокабель отсоединен или поврежден.
- 5 Отключите монитор и снова подсоедините видеокабель; затем включите компьютер и монитор.

Если на экране ничего нет после выполнения предыдущей операции, проверьте видеоконтроллер и компьютер, так как монитор работает исправно.

Встроенная система диагностики

Монитор оснащен встроенным инструментом диагностики, который поможет определить неисправный компонент: монитор, компьютер или видеокарту.

ПРИМЕЧАНИЕ. Можно запустить встроенную систему диагностики, если видеокабель отключен и монитор находится в режиме самотестирования.



Для запуска встроенной системы диагностики выполните следующие действия.

- 1 Убедитесь, что экран чист (нет частиц пыли на поверхности экрана).
- 2 Отсоедините видеокабель на задней стороне компьютера или монитора. Монитор переходит в режим самотестирования.
- 3 Нажмите и в течение 2 секунд одновременно удерживайте Кнопку 1 и Кнопку 4 на передней панели. Отображается серый экран.
- 4 Тщательно проверьте экран.
- 5 Нажмите Кнопку 4 на передней панели еще раз. Цвет экрана изменится на красный.
- 6 Проверьте экран.
- 7 Повторите шаги 5 и 6 для проверки отображения на зеленом, синем, черном и белом экранах.

Проверка завершена, если отображается белый экран. Для выхода снова нажмите Кнопку 4.

Если не обнаружено каких-либо неисправностей экрана при использовании встроенной системы диагностики, значит, монитор работает исправно. Проверьте видеокарту и компьютер.

Общие проблемы

В следующей таблице представлены способы решения распространенных проблем с монитором.

Общие признаки	Отражение на работе монитора	Возможные способы решения
Отсутствует видеоизображение (индикатор питания не светится).	Нет изображения	<ul style="list-style-type: none">• Убедитесь в том, что видеокабель, соединяющий монитор и компьютер, подключен надежно и правильно.• С помощью другого электрического оборудования проверьте исправность розетки питания.• Убедитесь, что кнопка питания полностью отжата.• Проверьте правильность выбора источника входного сигнала с помощью кнопки Источник входного сигнала.
Отсутствует видеоизображение (индикатор питания светится)	Нет изображения или изображение неяркое	<ul style="list-style-type: none">• С помощью экранного меню увеличьте яркость и контрастность.• Выполните процедуру самотестирования монитора.• Проверьте монитор на наличие погнутых или сломанных контактов в разъеме видеокабеля.• Запустите встроенную систему диагностики.• Проверьте правильность выбора источника входного сигнала с помощью кнопки Источник входного сигнала.
Плохая фокусировка	Изображение искривлено, размыто или двоится	<ul style="list-style-type: none">• Выполните автоматическую настройку с помощью экранного меню.• Отрегулируйте параметры фазы и частоты пикселизации с помощью экранного меню.• Не используйте удлинительные видеокабели.• Восстановите заводские настройки монитора.• Измените разрешение экрана, установив формат экрана.

Общие признаки	Отражение на работе монитора	Возможные способы решения
Видеоизображение дрожит/подергивается	Волнистое или перемещающееся изображение	<ul style="list-style-type: none"> • Выполните автоматическую настройку с помощью экранного меню. • Отрегулируйте параметры фазы и частоты пикселизации с помощью экранного меню. • Восстановите заводские настройки монитора. • Проверьте условия окружающей среды. • Измените положение монитора, проверьте его работу в другой комнате.
Отсутствуют пиксели Застывшие пиксели	Точки на экране ЖКД	<ul style="list-style-type: none"> • Выключите и снова включите питание. • Постоянно отсутствующие пиксели могут быть естественным дефектом, который может возникать при использовании технологии ЖКД. • Для получения дополнительной информации о качестве ЖК-монитора и политике в отношении дефектов пикселей Dell перейдите на веб-сайт службы поддержки Dell: www.dell.com/support/monitors.
Застывшие пиксели	Яркие точки на экране ЖКД	<ul style="list-style-type: none"> • Выключите и снова включите питание. • Постоянно отсутствующие пиксели могут быть естественным дефектом, который может возникать при использовании технологии ЖКД. • Для получения дополнительной информации о качестве ЖК-монитора и политике в отношении дефектов пикселей Dell перейдите на веб-сайт службы поддержки Dell: www.dell.com/support/monitors.
Проблемы с яркостью изображения	Изображение слишком тусклое или яркое	<ul style="list-style-type: none"> • Восстановите заводские настройки монитора. • Выполните автоматическую настройку с помощью экранного меню. • Отрегулируйте яркость и контрастность с помощью экранного меню.
Геометрическое искажение	Экран не отцентрован надлежащим образом	<ul style="list-style-type: none"> • Восстановите заводские настройки монитора. • Выполните автоматическую настройку с помощью экранного меню. • Регулировка положения по горизонтали и вертикали через экранное меню. <p>ПРИМЕЧАНИЕ. С источником входного сигнала HDMI(MHL)1/HDMI(MHL)2 регулировки положения недоступны.</p>

Общие признаки	Отражение на работе монитора	Возможные способы решения
Линии по горизонтали/вертикали	На экране одна или несколько линий	<ul style="list-style-type: none"> • Восстановите заводские настройки монитора. • Выполните автоматическую настройку с помощью экранного меню. • Отрегулируйте параметры фазы и частоты пикселизации с помощью экранного меню. • Выполните процедуру самотестирования монитора и проверьте, есть ли эти линии во время работы в режиме самотестирования. • Проверьте монитор на наличие погнутых или сломанных контактов в разъеме видеокабеля. • Запустите встроенную систему диагностики. <p>ПРИМЕЧАНИЕ. При использовании HDMI(MHL)1/ HDMI(MHL)2 регулировки параметров фазы и частоты пикселизации недоступны.</p>
Проблемы с синхронизацией	На экране беспорядочное или разорванное изображение	<ul style="list-style-type: none"> • Восстановите заводские настройки монитора. • Выполните автоматическую настройку с помощью экранного меню. • Отрегулируйте параметры фазы и частоты пикселизации с помощью экранного меню. • Выполните процедуру самотестирования монитора и проверьте, наблюдается ли такое беспорядочное изображение при работе в режиме самотестирования. • Проверьте монитор на наличие погнутых или сломанных контактов в разъеме видеокабеля. • Перезапустите компьютер в безопасном режиме.
Проблемы, относящиеся к безопасности	Видимые признаки дыма или искрение	<ul style="list-style-type: none"> • Не выполняйте никаких действий по поиску и устранению неисправностей. • Немедленно обратитесь в Dell.
Эпизодические неисправности	Проблемы в работе монитора возникают и пропадают	<ul style="list-style-type: none"> • Убедитесь в том, что видеокабель, соединяющий монитор и компьютер, подключен надежно и правильно. • Восстановите заводские настройки монитора. • Выполните процедуру самотестирования монитора и проверьте, возникают ли эти эпизодические неисправности при работе в режиме самотестирования.

Общие признаки	Отражение на работе монитора	Возможные способы решения
Пропадает цвет	Пропадает цвет изображения	<ul style="list-style-type: none"> • Выполните процедуру самотестирования монитора. • Убедитесь в том, что видеокабель, соединяющий монитор и компьютер, подключен надежно и правильно. • Проверьте монитор на наличие погнутых или сломанных контактов в разъеме видеокабеля.
Неправильный цвет	Ненадлежащее отображение цвета	<ul style="list-style-type: none"> • Измените параметры предустановленных режимов в экранном меню Цвет в зависимости от приложения. • Скорректируйте значение R/G/B в Пользовательский. Цвет в экранном меню Цвет. • Измените формат входа цвета на PC RGB или YPbPr в экранном меню расширенной настройки. • Запустите встроенную систему диагностики.
Эффект остаточного изображения статической картинкой, оставленной на мониторе в течение продолжительного времени	На экране появляется слабая тень от статического изображения	<ul style="list-style-type: none"> • Используйте функцию энергосбережения для выключения монитора в режиме бездействия (подробности см. в разделе Режимы управления питанием). • Кроме того, используйте динамически изменяющуюся экранную заставку.

Проблемы, связанные с изделием

Конкретные признаки	Отражение на работе монитора	Возможные способы решения
Изображение слишком малого размера	Изображение отображается по центру экрана, но не заполняет всю область монитора	<ul style="list-style-type: none"> • Проверьте Формат в экранном меню Параметры отображения. • Восстановите стандартные заводские настройки монитора.

Конкретные признаки	Отражение на работе монитора	Возможные способы решения
Не удается настроить параметры монитора с помощью кнопок на передней панели	Экранное меню не отображается на экране	<ul style="list-style-type: none"> • Отключите монитор, отсоедините кабель питания, подсоедините снова, затем включите монитор. • Проверьте, не заблокировано ли экранное меню. Если меню заблокировано, нажмите и удерживайте кнопку над кнопкой питания 10 с для разблокирования. См. Блок. меню.
Отсутствует входной сигнал при нажатии кнопок	Отсутствует изображение, индикатор светится белым цветом.	<ul style="list-style-type: none"> • Проверьте источник сигнала. Убедитесь, что компьютер не работает в режиме энергосбережения, передвинув мышь или нажав любую клавишу на клавиатуре. • Проверьте правильность подключения сигнального кабеля. При необходимости отключите и снова подключите сигнальный кабель. • Перезагрузите компьютер или видеопроигрыватель.
Изображение не заполняет весь экран.	Изображение не заполняет экран по высоте или ширине	<ul style="list-style-type: none"> • Из-за различий видеоформатов и форматов видеоизображения на DVD-дисках монитор может отображать изображение не на весь экран. • Запустите встроенную систему диагностики.

Описание проблем, связанных с мобильным каналом высокой четкости (MHL)

Конкретные признаки	Отражение на работе монитора	Возможные способы решения
Интерфейс MHL в настоящий момент не работает.	Невозможно увидеть изображение устройства MHL на мониторе	<ul style="list-style-type: none">• Убедитесь, что MHL-кабель и устройство MHL сертифицированы по MHL.• Проверьте, что устройство MHL включено.• Проверьте, что устройство MHL не находится в режиме ожидания.• Проверьте, что физическое соединение MHL-кабеля соответствует источнику входного сигнала, выбранного в экранном меню: HDMI(MHL)1/HDMI(MHL)2.• Подождите 30 секунд после подключения MHL-кабеля, так как некоторые устройства MHL требуют более длительного времени восстановления.

Проблемы, связанные с динамиками

Конкретные признаки	Отражение на работе монитора	Возможные способы решения
В динамиках отсутствует звук	Невозможно услышать звук	<ul style="list-style-type: none">• Отключите монитор, отсоедините шнур питания, подсоедините снова, затем включите монитор.• Проверьте правильность подключения аудиокабеля в линейному порту выхода аудиосигнала.• Отсоедините разъем наушников из соответствующего порта.• Восстановите заводские настройки монитора.

Правила техники безопасности

Дисплеи с глянцевыми лицевыми панелями рекомендуется располагать так, чтобы предотвратить возникновение на лицевой панели нежелательных бликов и отражений от окружающих источников света и поверхностей.

⚠ ОСТОРОЖНО! Использование элементов управления, регулировок или процедур, отличных от указанных в данном руководстве, может стать причиной ударного воздействия, поражения электрическим током и/или механических повреждений.

Правила техники безопасности см. в разделе «Безопасность, охрана окружающей среды, нормативные сведения».

Декларации соответствия требованиям Федеральной комиссии по связи (FCC, только для США) и другие нормативно-правовые сведения

Декларации соответствия требованиям FCC и другие нормативно-правовые сведения см. на веб-сайте о соответствии нормативным требованиям по адресу: www.dell.com/regulatory_compliance.

Обращение в компанию Dell

📎 ПРИМЕЧАНИЕ. Если отсутствует активное Интернет-подключение, можно найти соответствующую информацию в счете-фактуре, упаковочной ведомости, счете или в каталоге изделий Dell.

Dell обеспечивает поддержку и техобслуживание с помощью различных интерактивных услуг и услуг поддержки по телефону. Доступность таких услуг различается в разных странах и зависит от конкретного изделия, некоторые услуги могут быть недоступны в вашем регионе.

Получение онлайн-поддержки по использованию монитора:

Посетите веб-сайт www.dell.com/support/monitors.

Ниже приведен порядок обращения в компанию Dell по вопросам продаж, технической поддержки или послепродажного обслуживания.

- 1 Перейдите на веб-сайт по адресу: www.dell.com/support.
- 2 Проверьте наличие страны или региона в раскрывающемся меню Выберите страну/регион в левом верхнем углу страницы.
- 3 Нажмите Связаться с нами рядом с раскрывающимся меню страны.
- 4 Выберите нужную услугу или ссылку на услугу.
- 5 Выберите более удобный для себя способ связи сотрудника компании Dell с вами.

Настройка монитора

Установка разрешения экрана 1920 x 1080 (максимум)

Для достижения максимальных характеристик изображения при использовании операционных систем Microsoft Windows выберите разрешение 1920 x 1080 пикселей, Для наилучшей работоспособности:

В Windows Vista, Windows 7, Windows 8 или Windows 8.1:

- 1 Только для Windows 8 или Windows 8.1: выберите плитку Рабочий стол, чтобы перейти к классическому рабочему столу
- 2 Щелкните правой кнопкой мыши на рабочем столе и выберите пункт «Разрешение экрана».
- 3 Щелкните раскрывающийся список Разрешение экрана и выберите пункт «1920 x 1080».
- 4 Нажмите кнопку «ОК».

В Windows 10:

- 1 Щелкните правой кнопкой мыши на рабочем столе и выберите «параметров дисплея».
- 2 Нажмите **Дополнительные настройки**.
- 3 Щелкните выпадающий список экранного разрешения и выберите параметр 1920 x 1080.
- 4 Нажмите **Применить**.

Если вы не увидите рекомендуемого разрешения в качестве варианта, необходимо обновить драйвер графической карты. Выберите сценарий, который лучше всего описывает используемую систему и следуйте указанным инструкциям.

Компьютер Dell

- 1 Перейдите на веб-сайт по адресу: www.dell.com/support, введите метку обслуживания компьютера и загрузите новейший драйвер для используемой видеокарты.
- 2 После установки драйверов графического адаптера попробуйте снова установить разрешение 1920 x 1080.



ПРИМЕЧАНИЕ. Если не удастся установить разрешение 1920 x 1080, обратитесь в компанию Dell™ для получения информации о графических адаптерах, поддерживающих данное разрешение.

Компьютер, изготовленный не компанией Dell

В Windows Vista, Windows 7, Windows 8 или Windows 8.1:

- 1 Только для Windows 8 или Windows 8.1: выберите плитку Рабочий стол, чтобы перейти к классическому рабочему столу
- 2 Правой кнопкой мыши щелкните рабочий стол и выберите **Персонализация**.
- 3 Щелкните **Изменить параметры отображения**.
- 4 Щелкните **Расширенные настройки**.
- 5 Определите изготовителя видеокарты, проверив описание сверху окна (например, NVIDIA, ATI, Intel и т. д.).
- 6 Посетите веб-сайт изготовителя видеокарты для получения обновленного драйвера (например, <http://www.ATI.com> ИЛИ <http://www.NVIDIA.com>).
- 7 После установки драйверов графического адаптера попробуйте снова установить разрешение 1920 x 1080.

В Windows 10:


- 1 Щелкните правой кнопкой мыши на рабочем столе и выберите «параметров дисплея».
- 2 Нажмите **Дополнительные настройки**.
- 3 Нажмите **Настройки видеоадаптера**.
- 4 Определите изготовителя видеокарты, проверив описание сверху окна (например, NVIDIA, ATI, Intel и т. д.).
- 5 Посетите веб-сайт изготовителя видеокарты для получения обновленного драйвера (например, <http://www.ATI.com> ИЛИ <http://www.NVIDIA.com>).
- 6 После установки драйверов графического адаптера попробуйте снова установить разрешение 1920 x 1080.




ПРИМЕЧАНИЕ. Если не удастся установить рекомендуемое разрешение, обращайтесь к изготовителю компьютера или приобретите графический адаптер с поддержкой рекомендуемого видеоразрешения.

Рекомендации по обслуживанию

Очистка монитора

 **ОСТОРОЖНО!** Перед очисткой монитора отключите кабель питания монитора от электрической розетки.

 **ВНИМАНИЕ!** Перед очисткой монитора прочтите следующие [указания по правилам безопасности](#).

Для обеспечения максимальной эффективности следуйте указанным инструкциям при распаковке, очистке или эксплуатации монитора.

- Для очистки антистатического экрана немного смочите ткань водой. По возможности используйте специальную ткань для очистки экранов или раствор, подходящий для антистатического покрытия. Не используйте бензин, растворитель, аммиак, абразивные очистители или сжатый воздух.
- Для очистки монитора используйте ткань, слегка смоченную теплой водой. Не используйте какие-либо моющие средства, так как они оставляют матовую пленку на мониторе.
- Если обнаружите белый порошок при распаковке монитора, протрите его тканью.
- Обращайтесь с монитором осторожно, так на темных мониторах царапины и потертости заметны сильнее, чем на светлых мониторах.
- Для поддержания оптимального качества изображения монитора используйте динамически изменяющуюся экранную заставку и выключайте монитор, если он не используется.